

1 Allgemeines

1.1 Analyse-Scheibe, entwickelt von Beate Gliedt

Diese Scheibe stellt in der „Spirituellen Pädagogik“ den Mittelpunkt für Problemanalysen dar und wird in der familiären, pädagogischen und therapeutischen Arbeit mit Kindern und Jugendlichen, aber auch in der Therapiearbeit mit dem Inneren Kind, als Transformationswerkzeug verwendet. Sie basiert auf den energetisierten Engelsymbolen für Kinder von Ingrid Auer (siehe Punkt 1.2).

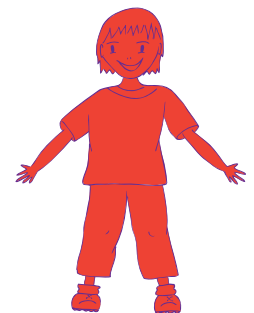


Die Scheibe kann einerseits als fester Begegnungsort dienen, um spirituelle Diagnostik- und Therapiearbeit zu leisten, andererseits bietet sie sowohl Kindern als auch Jugendlichen und Erwachsenen einen unmittelbaren Zugang zu den Engelsymbolen und somit zur spirituellen Ebene ihres Bewusstseins.

In der „Spirituellen Pädagogik“, wie sie von Beate Gliedt und Ingrid Auer verstanden wird, sollen nicht nur die körperliche, seelische (= emotionale) und geistige (= mentale) Ebene angesprochen, analysiert und „behandelt“ werden, sondern vor allem auch die spirituelle Ebene. Alle vier Bereiche werden auf der Analyse-Scheibe gleichwertig berücksichtigt. Hier einige Beispiele:

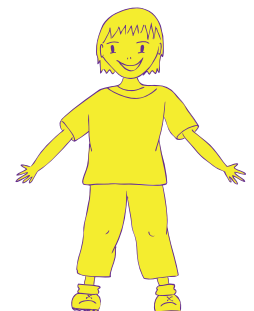
Körperliche Ebene:

- » Sinnesanreize durch die Farben und Symbolzeichen
- » taktile und feinmotorische Wahrnehmung durch den körperlichen Kontakt mit den Symbolen
- » nonverbale Kommunikation – das Kind muss sich nicht verbal ausdrücken, sondern teilt sich über Gestik, Mimik sowie durch seine individuelle Anordnung der Symbole auf der Scheibe mit



Mentale Ebene:

- » Selbstverantwortung durch die eigenständige Auswahl der Symbole
- » Handlungsplanung (= selbstbestimmter Ablauf der Handlung)
- » Zuordnung von mentalen Blockaden zu den vier Bewusstseinssebenen (körperliche, mentale, seelische, spirituelle)
- » Hilfsmittel für Kommunikation
- » Diagnostik und Analyse



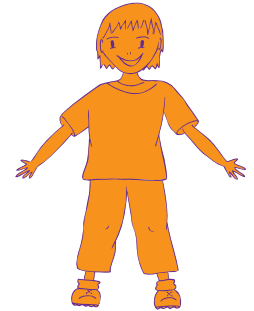
Die spirituell-pädagogische Analyse-Scheibe (SPASCH)

spirituelle
pädagogik

INGRID AUER®

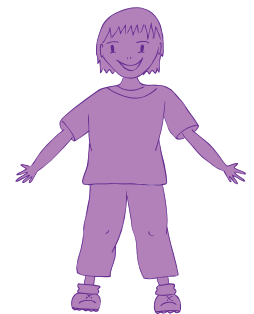
Emotionale Ebene:

- » Gefühlen Raum geben
- » sich selber verstehen lernen
- » emotionale Blockaden auflösen
- » Intuition fördern
- » Unterstützung von Selbstakzeptanz, Selbstliebe usw.



Spirituelle Ebene:

- » spirituelle Wahrnehmungsfähigkeiten erkennen und fördern
- » Transformationen von feinstofflich-spirituellen Blockaden einleiten
- » Zugang zur Geistigen Welt finden
- » Ausdrucksmöglichkeit der eigenen Spiritualität entwickeln
- » Aufzeigen spiritueller Ängste



1.2 Die energetisierten Engelsymbole für Kinder von Ingrid Auer

Die energetisierten Engelsymbole für Kinder stellen den wahren Kern der Analyse-Scheibe dar. Denn die Symbole sind nicht nur Schlüssel zur Kinderseele, sondern auch feinstofflich-spirituelle Werkzeuge, die Blockaden transformieren können. Mehr über die Symbole können Sie unter www.spirituellepaedagogik.com/basics, unter www.facebook.com/spirituellepaedagogik bzw. im Buchset „Engelsymbole für Kinder“ von Ingrid Auer (Verlag „Die Silberschnur“, ISBN 978-3-89845-065-2) nachlesen.



2 Anwendungsmöglichkeiten und Analysebereiche der spirituell-pädagogischen Analyse-Scheibe

2.1 Hilfsmittel in der Kommunikation/Konfliktlösung/Transformation für:

- » das Verstehen und Auflösen von Streitsituationen
- » das zu Tage bringen von Unausgesprochenem
- » das Erkennen und Lösen von Blockaden
- » das Bauen einer Brücke hin zu einer positiver Kommunikation
- » die Erarbeitung einer positiven/konstruktiven Kritik bzw. Konfliktlösung
- » die Unterstützung von gruppendynamischen Prozessen
- » die Unterscheidung von Wesentlichem und Unwesentlichem
- » das Einleiten und Unterstützen von Entwicklungsveränderungen

2.2 Verwendung als weiterführende Engelsymbol-Schutzkreise für:

- » den Schutz für Kinder und Erwachsene auf den verschiedenen Bewusstseinssebenen
- » die Entwicklungsförderung (Unterstützung von Wahrnehmung, Sprache etc.)
- » die Entwicklungsbegleitung
- » die Familienunterstützung (z. B. spirituelle Familienaufstellungen in Form von Schutzkreisen)
- » die Heilung des Inneren Kindes

2.3 Beobachtungs-/Analysehilfsmittel für Situationen und Personen, z. B.:

- » Lerntypenanalyse
- » Herausfiltern und Fördern von unentdeckten spirituellen Wahrnehmungsfähigkeiten
- » bei schwierigen und außergewöhnlichen Lebenssituationen (z. B. Scheidung, Verlust)

2.4 Analyse und Transformation bei Schwerpunktthemen wie:

- » ADHS
- » Sexueller Missbrauch
- » Burn-out
- » Mobbing
- » Behinderungen
- » Verhaltensauffälligkeiten
- » Krankheiten
- » usw.

Beate Gliedt: „MIT DER ANALYSE-SCHEIBE GIBT ES KEINE PÄDAGOGISCHE SACKGASSE MEHR, SONDERN NUR NOCH LÖSUNGEN!“



3 Arbeitsanleitung

Sobald man die Analyse-Scheibe in ihrer Bedeutung als wichtiges Instrumentarium innerhalb der Spirituellen Pädagogik erkennt und zu schätzen weiß, wird man ihr auch innerhalb von Spiel-, Schul- oder Therapieräumen einen festen Platz zuordnen. Man schafft dadurch auf spielerische Art und Weise einen Ort der Begegnung und des Austauschs auf der körperlichen, mentalen, emotionalen und spirituellen Ebene.



Materialien:

- » Ein Bogen Filz (60 x 60 cm groß). Auch Pappe oder Holz wären möglich. Filz ist jedoch vorzuziehen, um Flexibilität und einen geringeren Platzbedarf zu ermöglichen. Genauso gut könnte auch ein runder Tisch umfunktioniert werden, wie auf Seite 7 beschrieben.

Die spirituell-pädagogische Analyse-Scheibe (SPASCH)

spirituelle
pädagogik

INGRID AUER®

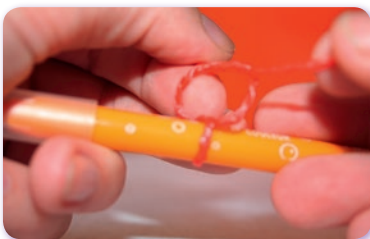
- » Bindfaden
- » 2 dicke Filzstifte
- » Lineal
- » Bildvorlagen lt. Anhang
- » Schere
- » Energetisierte Engelsymbole¹ für Kinder aus dem gleichnamigen Buchset (auch extra erhältlich) – idealerweise sollten die **handgefertigten** Originalsymbole verwendet werden



Arbeitsschritte:



1) Nimm den Filz zur Hand und lege ihn flach auf den Boden.



2) Binde die beiden Filzstifte mit dem Bindfaden im Abstand von 30 cm fest.



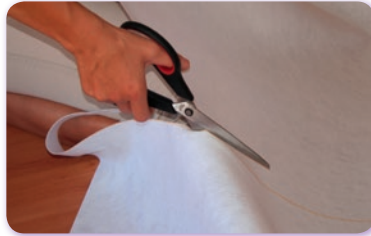
3) Halte die Spitze des ersten Filzstifts genau in die Mitte des Filzbogens und spanne den Bindfaden, sodass daraus ein Zirkel entsteht.

¹ Internetausdrucke, Kopien oder Nachahmungen der Symbole sind nicht energetisiert und daher nur stark begrenzt wirksam.

Die spirituell-pädagogische Analyse-Scheibe (SPASCH)

spirituelle
pädagogik

INGRID AUER®



- 4) Zeichne nun mit diesem Zirkel einen Kreis und schneide ihn anschließend aus. Das ist die Fläche der Analyse-Scheibe.



- 5) Für den inneren Kreis wickle den Faden im Abstand von 4 cm um den zweiten Filzstift. Halte den ersten Stift wieder genau in die Kreismitte und zeichne mit dem zweiten Stift einen kleinen Kreis mit dem Durchmesser von 8 cm.



- 6) Für den mittleren Kreis wickle den Faden im Abstand von 15 cm um den zweiten Filzstift. Halte den ersten Stift wieder genau in die Kreismitte und zeichne mit dem zweiten Stift einen Kreis mit dem Durchmesser von 30 cm.



- 7) Der mittlere Kreis wird nun mit dem Lineal in 4 Viertel geteilt, wobei der innere Kreis ausgespart, d. h. frei bleiben muss.

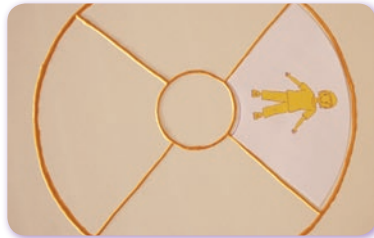


- 8) Lege jetzt die Kindersymbole in gleichmäßigem Abstand zwischen den mittleren Kreis und den äußeren Kreisrand. Die Analyse-Scheibe ist nun fast fertig.

Die spirituell-pädagogische Analyse-Scheibe (SPASCH)

spirituelle
pädagogik

INGRID AUER®



- 9) Schneide nun die Bildvorlagen, die es eigens als Druckvorlage gibt, aus und verteile sie in die vier Viertel des mittleren Kreises.



- 10) Abschließend platziere die Analyse-Scheibe an einem Ort, der jederzeit gut zugänglich ist, sodass sie länger liegen bleiben und laufend verwendet werden kann.



Diese Anleitung könnte auch abgewandelt werden, indem man statt des Filzbogens einen kleinen runden Tisch umfunktioniert und die Kreise auf die Tischfläche aufmalt (Foto: Tisch „Roxö“ von IKEA.)

Die Anwendungsmöglichkeiten der Analyse-Scheibe im Alltag, in der Diagnostik und Therapie, in der Entwicklungsbegleitung von Kindern und Jugendlichen bzw. in der Lerntypenanalyse werden in der Ausbildungsreihe „Spirituelle Pädagogik im Alltag“ sowie in speziellen Workshops behandelt und gezeigt.